

Bedienungsanleitung

3 JAHRE
GARANTIE

MP_MX-3

DEUTSCH

3-KANAL MISCHEVERSTÄRKER



Phoenix Professional Audio GmbH
Gewerbepark Conrady 12
D-83059 KOLBERMOOR
Tel. 0049-(0)8031-30425-0
Fax. 0049-(0)8031-30425-25
www.phoenix-pa.com
www.phoenix-audio.de
info@phoenix-pa.com

© Copyright 2010, Phoenix Professional Audio GmbH www.phoenix-pa.com

Phoenix-Logo ist beim DE-Patent- und Markenamt angemeldet (TM)

Alle Marken sind Eigentum ihrer jeweiligen Inhaber

DOC- 030210

ALLGEMEINES

Der **MP_MX-3** ist ein universell einsetzbarer Mono-Vorverstärker mit 2 Mik. und 1 LINE mischbaren Eingängen und eingebautem MP-3 Player mit IR-Fernbedienung.

Universelle Anwendung, einfachste Bedienung und hohe Übersteuerungsfestigkeit zeichnen diesen MP_MX-3 Vorverstärker aus.

Bestückt ist der Vorverstärker mit hochwertigen Einbau-Buchsen (**Neutrik**) XLR, zuschaltbarer Phantom-Speisung für Kondensator-Mikrofone sowie separater Klangregelung LF/HF für jeden der drei Eingänge und Master Sektion. Separate Klangregelung sorgt für präzise Raumentzerrung und beste Anpassung an die Raumakustik.

Außerdem verfügt der MP_MX-3 über zuschaltbare Phantomspeisung 22 V, LOW/HIGH ON-OFF Jumper je Mik.-Eingang.

Der Ausgang des Vorverstärkers MX-3 ist trafosymmetrisch mit Wahl Jumper für 0 dB oder +6 dB Signal Einstellung, bietet hohe Störsicherheit bei +6 dB Einstellung des Ausgangs so das die Signalfückführung durch JY(ST)Y mit 2x2x0.6 Leitung erfolgen kann.

Auf der Frontseite befinden sich USB- Interface zum Anschluss an USB-DRIVE, Slot für die SD-Speichercard, Display, REV-NEXT, START-STOP, PAUSE und REPEAT-Tasten.

Mit der IR-Fernbedienung lassen sich alle Funktionen fernsteuern, außerdem kann man zwischen SD-CARD und direkt USB-DRIVE umschalten. Der USB-DRIVE und SD-CARD werden automatisch vom Gerät erkannt. Lautstärke und Entzerrung wird mit VOL-LINE und LOW/HIGH-EQ auf der Frontseite des MP_MX-3 geregelt. Ein Mischbetrieb der RCA- Eingänge (LINE) ist möglich.

Das Gerät ist AP / UP Einbau geeignet.

Bestens geeignet für Gymnastik-Gruppen die sich eigene Musikprogramme in der Turnhalle abspielen wollen.

Diese Geräte entsprechen der Richtlinie für elektromagnetische Verträglichkeit 89/336/EWG und der Niederspannungsrichtlinie 73/23/EWG.

SICHERHEITSHINWEISE

Vor Inbetriebnahme des Verstärkers bitten wir Sie , die Sicherheitshinweise aufmerksam zu lesen.

Installation nach folgenden Richtlinien:

- 1 - Stellen Sie den Verstärker immer auf eine ebene und stabile Unterfläche oder bauen ihn in einen 19"-Schrank ein.
- 2 - Wählen Sie eine trockene Umgebung und stellen Sie keine Flüssigkeiten auf den Verstärker.
- 3 - Vermeiden Sie die Nähe von Hitzequellen.
- 4 - Öffnen Sie niemals das Gehäuse des Verstärkers, ohne den Netzstecker aus der Steckdose zu ziehen.
- 5 - Schließen Sie das Gerät nur an 230 V AC Netzspannung oder 24 V DC Notstromversorgung an.

Wichtige Sicherheitsvorkehrungen und Symbolerklärung

1. Diese Anleitung sorgfältig durchlesen.
2. Diese Anleitung gut aufbewahren.
3. Alle Warnungen beachten.
4. Alle Anweisungen befolgen.
5. **ACHTUNG:** Zur Vermeidung von Bränden und Stromschlägen darf diese Anlage weder Regen noch Feuchtigkeit ausgesetzt werden. Dieses Gerät nicht in Wassernähe verwenden.
6. Nur mit einem trockenen Tuch reinigen.
7. Keine Lüftungsöffnungen abdecken.
8. Nicht in der Nähe von Wärmequellen wie Heizkörpern, Warmluftschiebern, Öfen oder anderen Geräten (einschließlich Verstärkern) aufstellen, die Wärme abstrahlen.
9. Die Sicherheitsfunktion des Verpolschutz- oder Schutzkontaktsteckers nicht außer Kraft setzen. Ein Stecker mit Verpolschutz verfügt über zwei Stifte, von denen einer breiter ist als der andere (nur für USA/Kanada). Ein Schutzkontaktstecker besitzt zwei Stifte und einen Erdungspol (nur für USA/Kanada). Der breite Stift bzw. der dritte Pol sind zu Ihrer Sicherheit vorgesehen. Wenn der im Lieferumfang enthaltene Stecker nicht in Ihre Steckdose passt, ist diese veraltet und muss von einem Elektriker ersetzt werden.
10. Das Netzkabel so verlegen, dass niemand darauf treten oder es eingeklemmt werden kann. Dies gilt insbesondere für Stecker, Steckdosen und die Stelle, an der das Kabel aus dem Gerät austritt.
11. Nur von Phoenix Professional Audio GmbH Produkte, Inc. spezifiziertes Zubehör verwenden.
12. Wartungsarbeiten nur von qualifiziertem Instandhaltungspersonal ausführen lassen. Das Gerät muss immer dann gewartet werden, wenn es auf irgendeine Weise beschädigt wurde, z. B. wenn das Netzkabel oder der Netzstecker beschädigt ist, Flüssigkeiten auf dem Gerät verschüttet oder Gegenstände in das Gerät gefallen sind, das Gerät Regen oder Feuchtigkeit ausgesetzt wurde, es nicht normal funktioniert oder fallen gelassen wurde.

ERKLÄRUNG DER GRAPHISCHEN SYMBOLE



AVIS: RISQUE DE CHOC ELECTRIQUE !
NE PAS OUVRIR !



Das Ausrufezeichen in einem Dreieck soll den Benutzer auf das Vorhandensein wichtiger Betriebs- und Wartungsanleitungen in diesem Handbuch aufmerksam machen.



Das aus einem Blitz mit einer Pfeilspitze bestehende Symbol in einem Dreieck soll den Benutzer auf das Vorhandensein nicht isolierter, gefährlicher Spannungen innerhalb des Gehäuses aufmerksam machen, die stark genug sein können, um einen elektrischen Schlag abzugeben.



VORSICHT: ZUR REDUZIERUNG DES STROMSCHLAGRISIKOS DIE ABDECKUNG NICHT ABNEHMEN. FÜR ALLE WARTUNGSARBEITEN QUALIFIZIERTES PERSONAL EINSETZEN.

HAUPTMERKMALE

BESONDERHEITEN:

- 1 x USB-DRIVE Leser
- 1 x SD-CARD Leser
- 1 x IR-Fernbedienung
- 3 x Audio-Eingänge
- 2 x Symmetrische Mikrofon Eingänge
- 1 x Unsymmetrischer LINE Eingang
- Getrennte HF/LF Regelung
- Zuschaltbarer LOW/CUT Filter (Jumper)
- Zuschaltbare Phantom- Power (Jumper)
- Trafosymmetrischer Ausgang
- Ausgang 0 dB / +6 dB (Jumper)
- HF / LF ON-OFF (Jumper)

VORDERSEITE



VORDERSEITE

1. SDCARD & USB-DRIVE Leser

Auf der Frontseite befinden sich USB- Interface zum Anschluss an USB-DRIVE, Slot für die SD-Speichercard, Display, REV-NEXT, START-STOP, PAUSE und REPEAT-Tasten.

Mit der IR-Fernbedienung lassen sich alle Funktionen fernsteuern, außerdem kann man zwischen SD-CARD und direkt USB-DRIVE umschalten. Der USB-DRIVE und SD-CARD werden automatisch vom Gerät erkannt.

2. ENTZERRUNG / LAUTSTÄRKE / MASTER

VOL.-mit diesen Reglern bestimmen Sie die Lautstärke bzw. Empfindlichkeit der an den Eingängen anliegenden Signale. Tiefenregler

„**LOW** „ dient zum Anheben oder Absenken der niedrigen Frequenzen (+/- 12 dB). Höhenregler „**HIGH** „ dient zum Anheben oder Absenken der hohen Frequenzen (+/- 12 dB). Mit dem Summenregler „**MASTER** „ und den Höhen und Tiefen- Reglern, bestimmen Sie die gesamte Lautstärke und Entzerrung.

3. MIKROFON EINGÄNGE

Symmetrische XLR- Eingänge zum Anschluß eines dynamischen Mik. oder bei eingeschaltetem PHANTOM-POWER für ein Kondensator MIK. vorgesehen.

4. LINE INPUT

(Cinch)- Buchsen „L“ und „R“ eignet sich zum Anschluß eines Tonträgergerätes mit AUX Ausgang-Signal wie z.B. CD, DAT, TUNER. Der Eingang ist unsymmetrisch 10 kOhm / 0 dB.

5. LED- PEGELANZEIGE

LED-Pegelanzeige -27dB bis 0 dB zeigt die Höhe des Ausgangssignals.

RÜCKSEITE

0 dB/+6 dB

Jumper zur Auswahl des Ausgangssignals 0 dB bzw. +6 dB

NETZTEIL ANSCHLUSS

Spannungsversorgung 24VDC, bitte die richtige Polung +/- beachten.

LINE OUT

Ausgang, dient zum Anschluß an Endverstärker bzw. Mischvorverstärker oder an die Hauptzentrale

LOW/HIGH ON-OFF

Durch Jumper Umstellung können Sie die Funktionen der LOW-HIGH Reglers auf der Frontseite aktivieren bzw. deaktivieren.

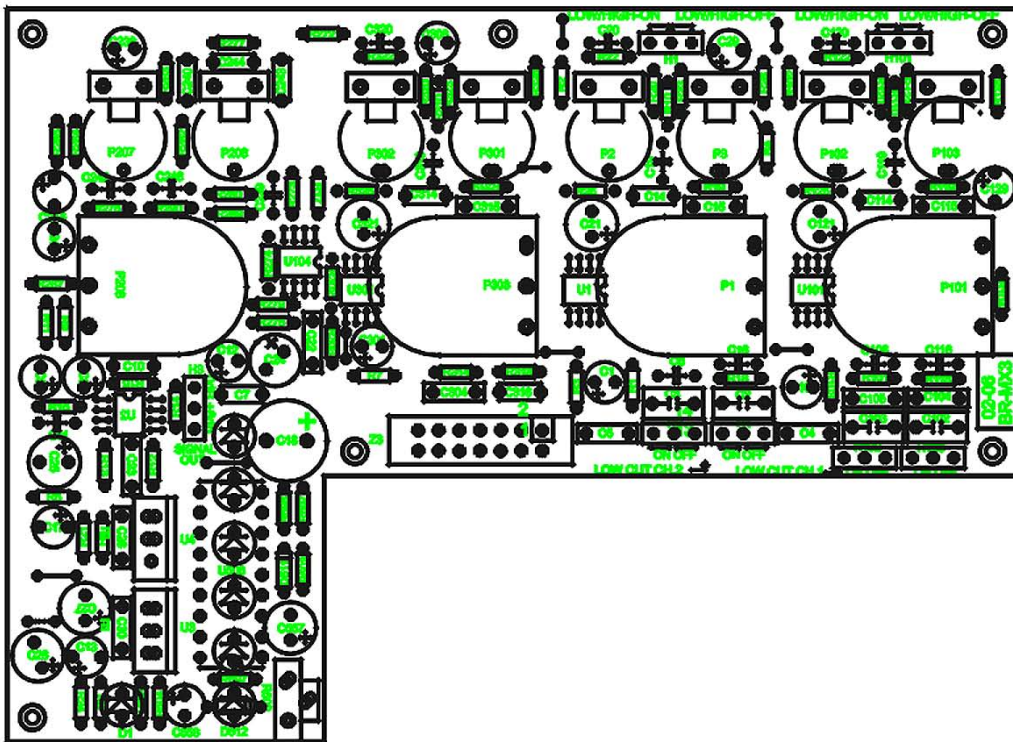
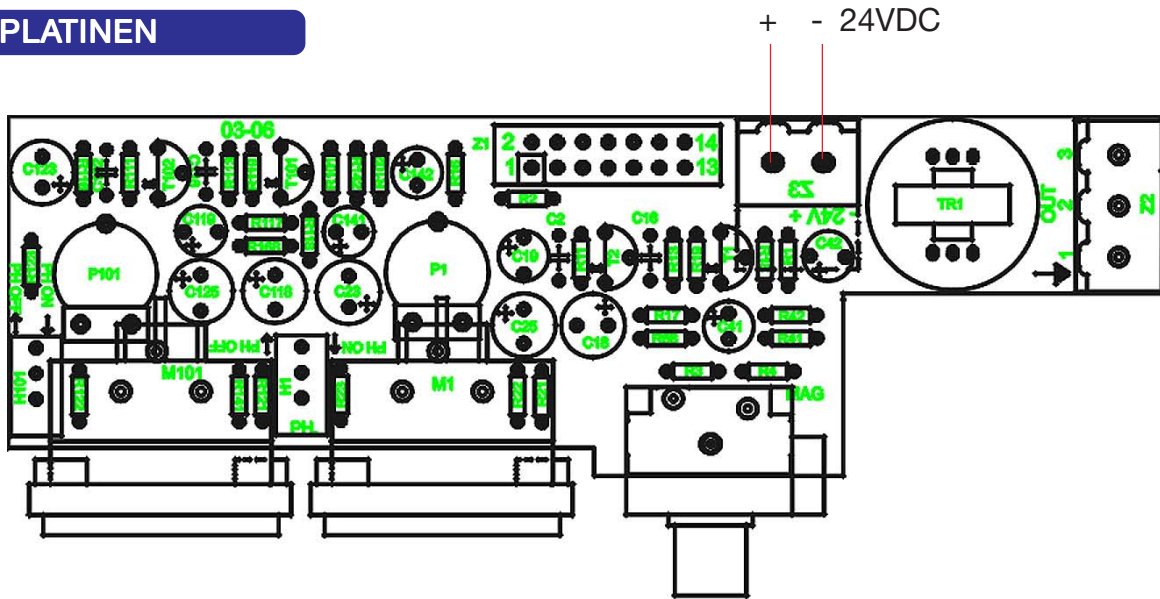
PHANTOM-POWER

Schalter zum Einschalten des PHANTOM POWERS für Kondensator-Mikrofone. Bitte beachten Sie, dass PHANTOM-POWER nur für Kondensator oder symmetrische dynamische Mikrofone aktiviert sein darf, bei unsymmetrischen Mikrofon Leitungen sollte PHANTOM-POWER nicht aktiv sein.

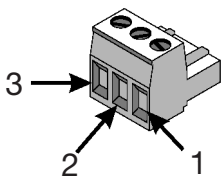
LOW CUT

Jumper zur Aktivierung bzw. Deaktivierung des LOW-CUT Filters. Bitte je Eingang zwei Jumper umstecken.

PLATINEN



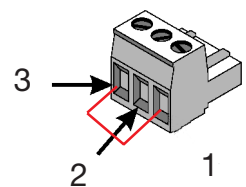
Symmetrische Eingänge: Isolieren Sie die Drahtleiter um 6 mm ab und verbinden Sie sie wie gezeigt mit den Klemmen. Ziehen Sie die Schrauben fest an.



- 1 GND
- 2 +IN
- 3 -IN

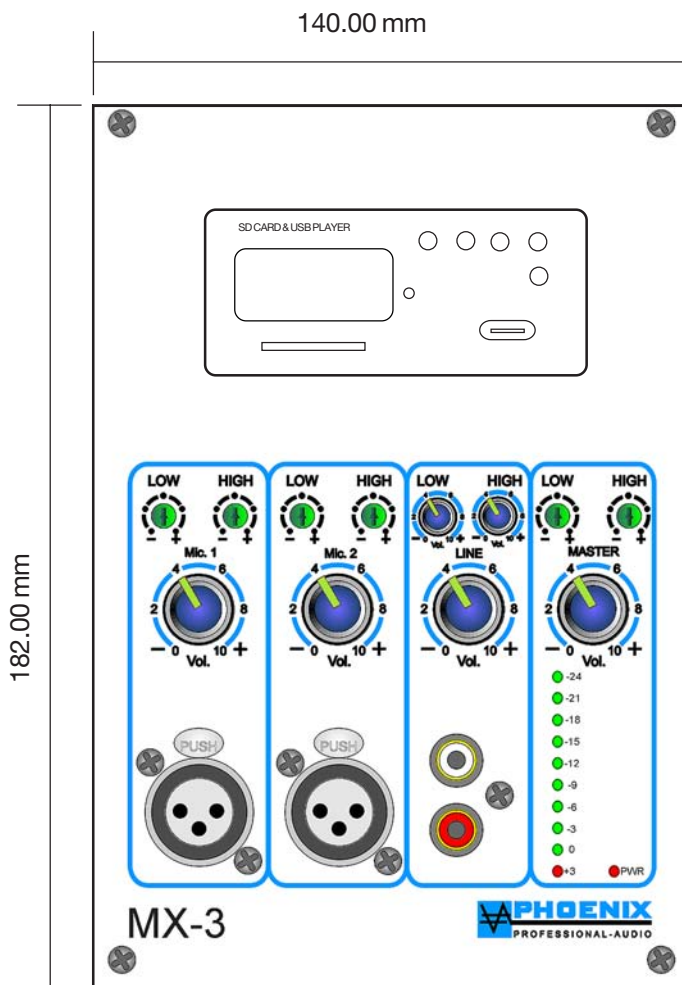


Asymmetrische Eingänge: Isolieren Sie die Drahtleiter um 6 mm ab und verbinden Sie sie wie gezeigt mit den Klemmen. Der mittlere Stift muss wie gezeigt mit dem Abschirmstift verbunden werden. Ziehen Sie die Schrauben fest an.



TECHNISCHE DATEN

Technische Daten	MP_MX - 3
Mik.-Eingänge:	symm. 2 x Mik.-Eingänge (0,5 - 5 mV / 1 kOhm), XLR-Norm
Line-Eingang:	unsymm. 1 x Line-Eingänge 0 dB, 0.707 V / 10 kOhm, CINCH
Klirrfaktor:	< 0,3 %
Klangregelung:	+/- 12 dB
USB-EINGANG::	Für USB-DRIVE (Slave)
SD-CARD:	X GB Speicher
DISPLAY :	999 Titel Anzeige
Frequenzgang:	40 Hz - 20.000 Hz
Ausgang 1:	symm. 0 dB bzw. +6 dB
Phantom-Speisung:	20 VDC
Stromversorgung:	24 VDC



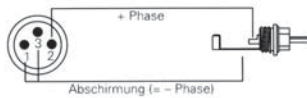
STECKER- UND KABELBELEGUNG



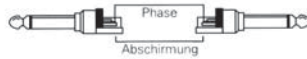
Cinch-Kabel
 Leiter an Spitze
 Abschirmung an Gehäuse



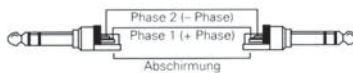
Cinch – Klinken-Kabel
 Leiter an Spitze
 Abschirmung an Gehäuse



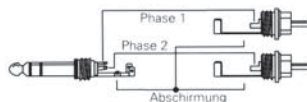
XLR – Cinch
 Abschirmung: Pin 1 XLR an Gehäuse Cinch
 + Phase: Pin 2 XLR an Spitze Cinch
 - Phase: Pin 3 XLR an Gehäuse Cinch = auf Abschirmung
 oder Drahtbrücke Pin 1 XLR nach Pin 3 XLR



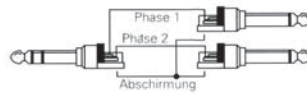
Klinkenkabel mono
 Leiter an Spitze
 Abschirmung an Gehäuse



Klinkenkabel stereo (symmetrisch)
 Phase 1 (+ Phase) an Spitze
 Phase 2 (- Phase) an Ring
 Abschirmung an Gehäuse



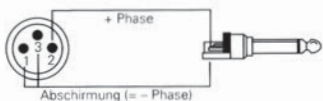
Y-Kabel Stereoklinke – 2 x Cinch
 Abschirmung: Gehäuse Stereoklinke an Gehäuse Cinch 1 + 2
 Spitze Stereoklinke an Spitze Cinch 1 = Links
 Ring Stereoklinke an Spitze Cinch 2 = Rechts



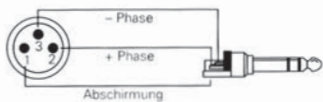
Y-Kabel Stereoklinke – 2 x Monoklinke
 Abschirmung: Gehäuse Stereoklinke an Gehäuse Monoklinke 1 + 2
 Spitze Stereoklinke an Spitze Klinke 1 = Links
 Ring Stereoklinke an Spitze Klinke 2 = Rechts



Mikrofon-Kabel symmetrisch XLR – XLR
 (nach IEC-Norm)
 Abschirmung: Pin 1
 + Phase: Pin 2
 - Phase: Pin 3



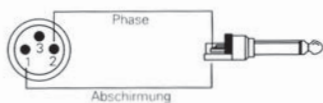
Mikrofon-Kabel unsymmetrisch XLR – Klinke mono
 Abschirmung: Pin 1 XLR an Gehäuse Klinke
 + Phase: Pin 2 XLR an Spitze Klinke
 - Phase: Pin 3 XLR an Gehäuse Klinke = auf Abschirmung



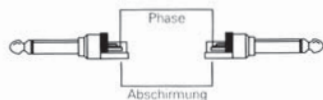
Mikrofon-Kabel symmetrisch XLR – Klinke stereo
 Abschirmung: Pin 1 XLR an Gehäuse Klinke
 + Phase: Pin 2 XLR an Spitze Klinke
 - Phase: Pin 3 XLR an Ring Klinke



Lautsprecherkabel XLR
 Masse = Abschirmung (bei Koax-Kabeln Schirm) XLR 1 an Pin 1
 Phase an Pin 2



Lautsprecherkabel XLR – Klinke
 Phase XLR Pin 2 an Spitze Klinke
 Masse = Abschirmung (bei Koax-Kabeln Schirm) XLR
 Pin 1 an Gehäuse Klinke



Lautsprecherkabel Klinke
 Phase an Spitze
 Masse = Abschirmung (bei Koax-Kabeln Schirm) an Gehäuse